



**PREFEITURA MUNICIPAL DE
GUARANI DAS MISSÕES
SECRETARIA MUNICIPAL DE SAÚDE**

**PLANO MUNICIPAL DE SAÚDE
2018 – 2021**

**GUARANI DAS MISSÕES
2018**

1. INTRODUÇÃO

Este plano municipal de saúde tem por objetivo alicerçar a proposta desta administração voltada para o bem estar coletivo.

Para tanto a Secretaria Municipal de Saúde de Guarani das Missões trabalha conforme as legislações do SUS, dentre elas podemos destaca:

Lei 8.080/1990 – dispõe sobre as condições para a promoção, proteção e recuperação da saúde, a organização e o funcionamento dos serviços correspondentes e dá outras providências.

Lei 8.142/1990 – dispõe sobre a participação da comunidade na gestão do Sistema Único de Saúde (SUS) e sobre as transferências intergovernamentais de recursos financeiros na área da saúde, e dá outras providências.

Além disso, estabelece o processo de regionalização como estratégia de hierarquização dos serviços de saúde e de busca de maior equidade; cria mecanismos para o fortalecimento da capacidade de gestão do Sistema Único de Saúde e procede à atualização dos critérios de habilitação de estados e municípios, vem ressaltar o comprometimento desta administração no desenvolvimento das atividades, comprometendo-se com a resolutividade das ações de saúde e da necessidade de ampliar o acesso à população aos serviços de atenção básica.

A inclusão na estrutura organizacional da Secretaria de Saúde dentro da Política de Atenção à Saúde permite um conhecimento maior sobre suas atribuições, agregando os trabalhadores em saúde através de um conjunto de ações implantadas no município integrando essa política com as demais políticas de desenvolvimento.

Essas ações apoiam-se no reconhecimento dos direitos universais à saúde, organizando assim o sistema municipal de saúde de maneira a oferecer cobertura a toda a população do município atendem à Constituição, que considera a saúde um direito de todos e dever do Estado. Atende também aos princípios da integralidade, descentralização, regionalização, capacitação de trabalhadores em saúde e controle social, que são à base do Sistema Único de Saúde (SUS).

Considera-se que esta política tem como um dos propósitos de garantir o acesso a

toda a população do município, entendendo a importância do mesmo para garantir a diminuição da exclusão e a cronificação das diversas doenças que hoje atingem os usuários. Constrói-se, assim uma gestão voltada para o social pactuada entre os diversos níveis de complexidade, sendo esses de relevância na promoção da melhoria das condições de saúde e vida dos usuários.

O Plano Municipal de Saúde foi elaborado com o Conselho Municipal de Saúde juntamente com toda a equipe de servidores da Secretaria Municipal de Saúde e comunidade em geral.

2. IDENTIFICAÇÃO DO MUNICÍPIO

MUNICÍPIO: GUARANI DAS MISSÕES

POPULAÇÃO: 8.115 Habitantes

ÁREA: 283,83 Km².

CRS: 12^a.

DISTÂNCIA DA SEDE DA CRS: 45 KM.

COREDE: MISSÕES.

MICRORREGIONAL: SANTO ÂNGELO 11^a REGIÃO DE SAÚDE

MODELO DE GESTÃO: ATENÇÃO BÁSICA

LIMITES MUNICIPAIS: MATO QUEIMADO, SENADOR SALGADO FILHO, SETE DE SETEMBRO, CERRO LARGO, SANTO ÂNGELO.

PERÍODO DO PLANO: 01/01/2018 à 31/12/2021

PREFEITO MUNICIPAL: JERÔNIMO JASKULSKI

SECRETARIO MUNICIPAL DE SAÚDE: LUIZ CARLOS BINKOWSKI

3 JUSTIFICATIVA

Considerando:

- Os princípios do Sistema Único de Saúde de universalidade do acesso e de integralidade da atenção.
- A necessidade de planejar e organizar as ações administrativas da Secretaria Municipal de Saúde de Guarani das Missões, visando melhor aproveitamento dos recursos disponíveis e necessários, para que os objetivos propostos sejam alcançados com o mínimo de custo;
- A importância de incentivar os Gestores, os profissionais, os responsáveis pela saúde da população a organizarem e desenvolverem campanhas e atividades permanentes em parceria com outras instituições e com os Poderes Públicos possibilitando cada vez mais a melhoria das condições de saúde dos usuários do Sistema Único de Saúde.
- Que na organização do SUS também se faz necessário e urgente transformações no sentido de aproveitamento nos avanços de tecnologia, traduzindo-se em mudanças nos comportamentos pessoais e sociais, impondo novas formas de pensar, agir e relacionar-se, elevando princípios morais e éticos no atendimento aos pacientes e usuários.
- A necessidade de buscar a consolidação e o desenvolvimento de um atendimento de qualidade em serviços, na erradicação de doenças, na prevenção de doenças, na orientação aos usuários, na melhoria e qualificação dos profissionais da área da saúde, no aumento das condições físicas, de recursos equipamentos e pessoal.
- Que é imprescindível projetar o futuro através de um planejamento que defina metas e estratégia para atingi-las, principalmente ampliando as responsabilidades do município na atenção básica no estabelecimento de um processo de regionalização como estratégia de hierarquização dos serviços de saúde e da busca de maior equidade, criando mecanismo para fortalecimento da capacidade de gestão do sistema único de saúde e procedendo a atualização dos critérios de habilitação do município.

4 OBJETIVO GERAL

Efetivar o Plano Municipal de Saúde, para que ele seja o eixo norteador de todas as ações no âmbito municipal e contemplar todo o contexto de ação da Secretaria na esfera municipal do SUS.

4.1 OBJETIVOS ESPECÍFICOS

- Organizar as ações administrativas da Secretaria Municipal de Saúde a fim de atingir os objetivos propostos com economia de energia, tempo e recursos;
- Racionalizar ações para o desenvolvimento de um trabalho harmonioso e de qualidade;
- Incentivar os profissionais, servidores, gestores da área da saúde, a organizarem e desenvolverem campanhas, projetos, atividades e ações permanentes e transformadoras que venham de encontro com a realidade local;
- Adequar a organização do sistema único de saúde _SUS, às mudanças sociais decorrentes dos avanços tecnológicos e científicos que impõem novas formas de pensar, agir e de se relacionar;
- Contemplar a agenda de saúde municipal, harmonizada com as agendas da União e Estado, bem como o quadro de metas, mediante o qual será efetuado o acompanhamento dos Relatórios de Gestão.

5 CARACTERIZAÇÃO:

5.1 Histórico

5.1.1 Origem do Nome:

Nosso município teve vários nomes, mas através de uma consulta plebiscitária em 1958 foi escolhido o nome Guarani das Missões por ter sido uma das regiões habitadas por índios Guaranis.

5.1.2 Historia da Colonização

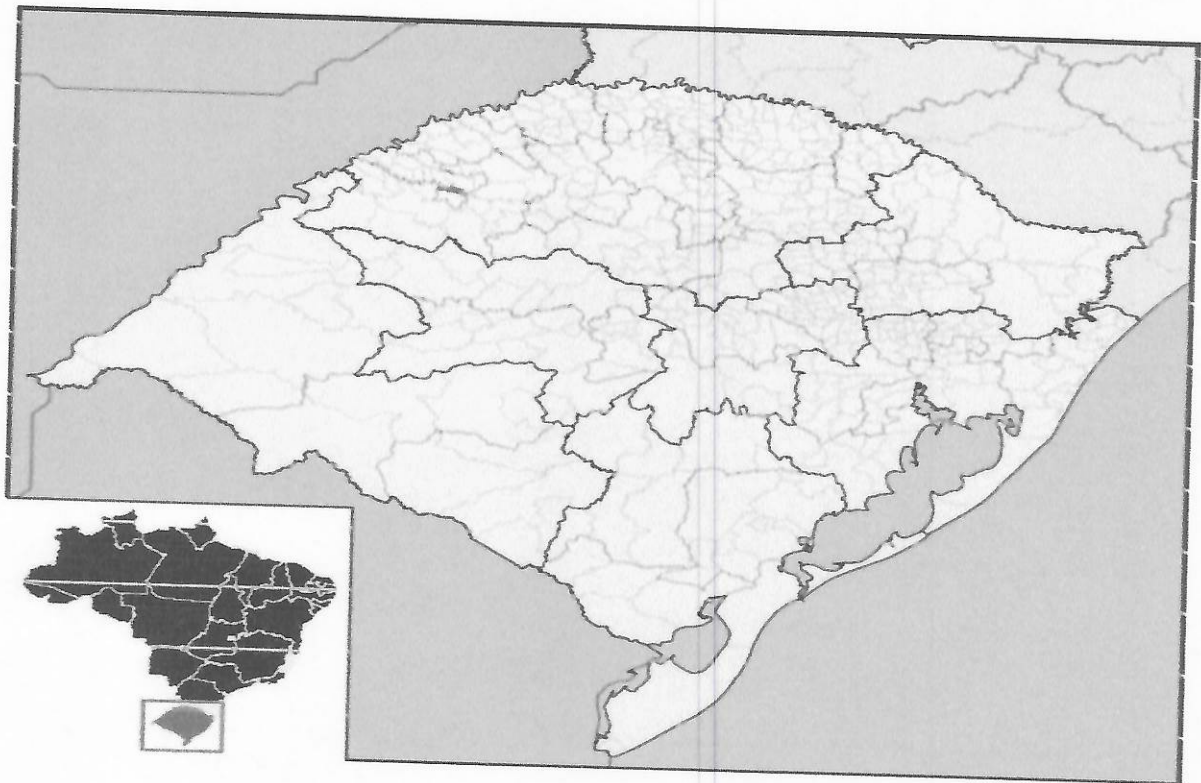
A colonização do município iniciou no ano de 1891 com o nome de Núcleo Comandai, com cerca de 2.000 lotes rurais, sendo os primeiros colonizadores os Suecos, depois os Poloneses e os Nativos, e em seguida os Italianos, Alemães, Russos, Portugueses, Tchecoslovavos, Austríacos, Espanhóis, Ucríanos e Outros.

Teve vários nomes: Santa Tereza de Guarani (1898); em 1899, passa a categoria do 5º Distrito de São Luiz Gonzaga, Guaramano (1944) e Guarani das Missões desde 1950, sendo este nome de origem indígena por ser aqui uma região onde habitavam índios Guaranis. Após consulta plebiscitária em 1958, o município foi criado pela Lei Estadual nº 3699, de 31 de Janeiro de 1959.

5.1.3 Localização

Guarani das Missões é um município brasileiro localizado no noroeste do estado do Rio Grande do Sul. O município faz divisa com as cidades Cerro Largo, Mato Queimado, Senador Salgado Filho, Ubiretama, Vitória das Missões e Santo Ângelo, sendo localizado a 502 km da capital do estado Porto Alegre.

A área do município é de 283,83 km². Sua população estimada pelo IBGE em 2010 é de 8.115 habitantes.



5.2 Aspectos Demográficos

5.2.1 População IBGE

Setor	População
Urbano	5.030
Rural	3.085
Total	8115

Fonte: IBGE 2010

5.3 Aspectos Sócios Econômicos

A base da economia é o setor primário, onde grande parte dos agricultores são pequenos proprietários.

Os principais produtos cultivados são soja, milho, trigo, linhaça, girassol e canola. Vale ressaltar que Guarani das Missões é o pioneiro na cultura da soja, introduzida com significação no Brasil pelo cientista polonês Ceslau Mario Biesanko, no ano de 1932 com a

distribuição de sementes da oleaginosa aos alunos da então Escola Agrônômica de Guarani.

A pecuária é difundida pela criação de suínos, bovinos de corte, destacando-se a bovinocultura de leite, que hoje é considerada a segunda atividade econômica do meio rural. Nos últimos anos foram introduzidos novos animais com boa genética, além da melhoria na alimentação e assistência técnica.

Ainda no setor Primário através da Secretaria de Agricultura e Meio Ambiente e Emater, busca-se o desenvolvimento rural sustentável, baseados nos princípios da agroecologia e da diversificação de cultura (soja, girassol, linhaça, sorgo etc). Também conta-se com diversas agroindústrias no setor de alimentos.

O comércio é formado por pequenos e médios estabelecimentos.

A área industrial de Guarani das Missões conta com indústria de óleos vegetais, fábrica de esquadrias de ferro e madeira, resfriadores de leite, tanques e caixas d'água metálicas. Conta com prestação de serviços em hotelaria.

A suinocultura e piscicultura atualmente são fontes de renda alternativas para o produtor rural, bem como hortifrutigranjeiros.

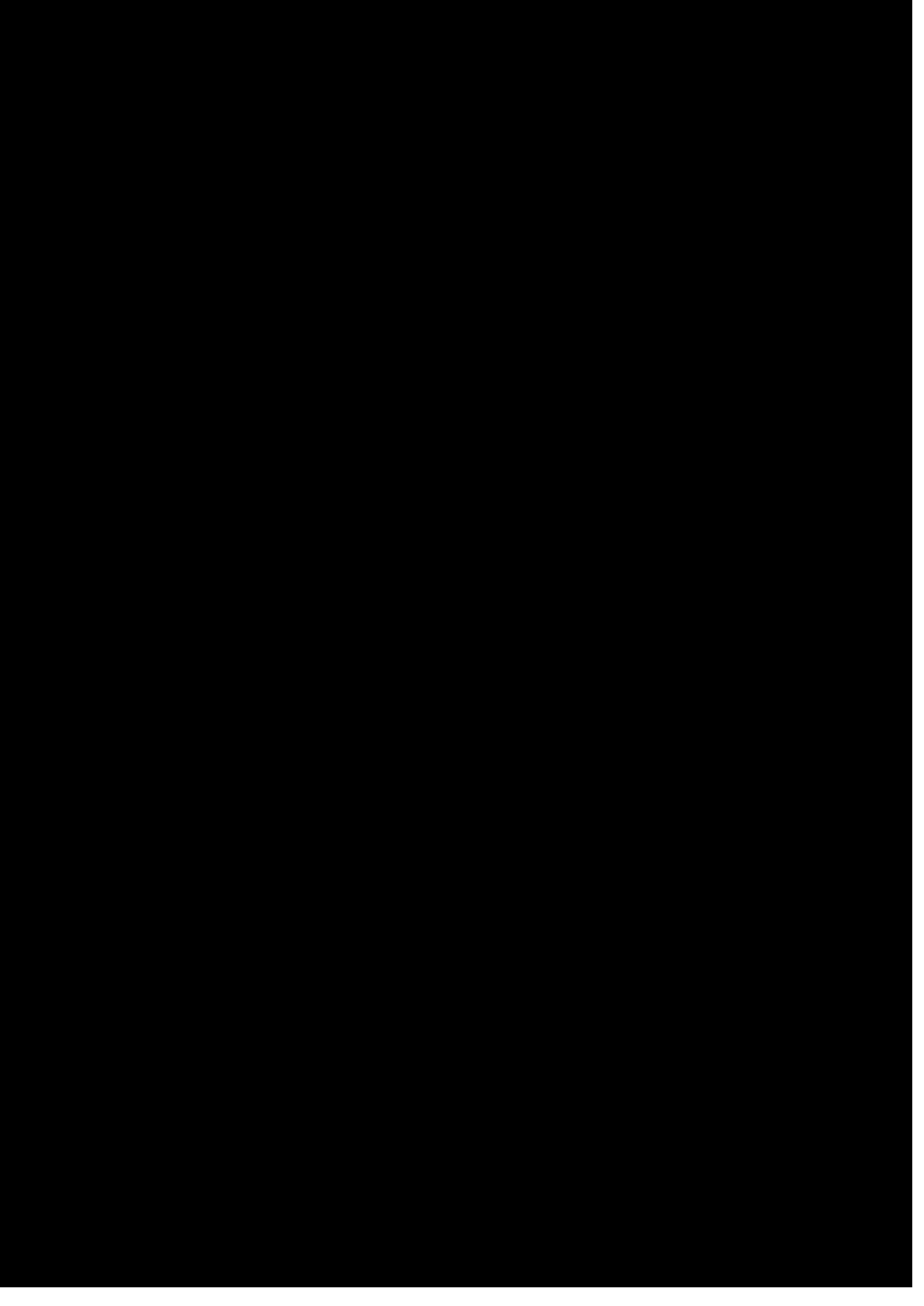
6 INDICADORES SOCIAIS

A) Índice de Desenvolvimento Humano Municipal e seus componentes

O Índice de Desenvolvimento Humano (IDHM) - Guarani das Missões é 0,737, em 2010, o que situa esse município na faixa de Desenvolvimento Humano Alto (IDHM entre 0,700 e 0,799). A dimensão que mais contribui para o IDHM do município é Longevidade, com índice de 0,863, seguida de Renda, com índice de 0,698, e de Educação, com índice de 0,665.

Índice de Desenvolvimento Humano Municipal e seus componentes - Município - Guarani das Missões - RS

IDHM Educação	1991	2000	2010
% de 18 anos ou mais com fundamental completo	0,257	0,446	0,665
% de 5 a 6 anos na escola	19,17	26,58	44,44
% de 11 a 13 anos nos anos finais do fundamental	27,97	65,25	88,23





**PREFEITURA MUNICIPAL DE
GUARANI DAS MISSÕES
SECRETARIA MUNICIPAL DE SAÚDE**

**PLANO MUNICIPAL DE SAÚDE
2018 – 2021**

**GUARANI DAS MISSÕES
2018**

1. INTRODUÇÃO

Este plano municipal de saúde tem por objetivo alicerçar a proposta desta administração voltada para o bem estar coletivo.

Para tanto a Secretaria Municipal de Saúde de Guarani das Missões trabalha conforme as legislações do SUS, dentre elas podemos destaca:

Lei 8.080/1990 – dispõe sobre as condições para a promoção, proteção e recuperação da saúde, a organização e o funcionamento dos serviços correspondentes e dá outras providências.

Lei 8.142/1990 – dispõe sobre a participação da comunidade na gestão do Sistema Único de Saúde (SUS) e sobre as transferências intergovernamentais de recursos financeiros na área da saúde, e dá outras providências.

Além disso, estabelece o processo de regionalização como estratégia de hierarquização dos serviços de saúde e de busca de maior equidade; cria mecanismos para o fortalecimento da capacidade de gestão do Sistema Único de Saúde e procede à atualização dos critérios de habilitação de estados e municípios, vem ressaltar o comprometimento desta administração no desenvolvimento das atividades, comprometendo-se com a resolutividade das ações de saúde e da necessidade de ampliar o acesso à população aos serviços de atenção básica.

A inclusão na estrutura organizacional da Secretaria de Saúde dentro da Política de Atenção à Saúde permite um conhecimento maior sobre suas atribuições, agregando os trabalhadores em saúde através de um conjunto de ações implantadas no município integrando essa política com as demais políticas de desenvolvimento.

Essas ações apoiam-se no reconhecimento dos direitos universais à saúde, organizando assim o sistema municipal de saúde de maneira a oferecer cobertura a toda a população do município atendem à Constituição, que considera a saúde um direito de todos e dever do Estado. Atende também aos princípios da integralidade, descentralização, regionalização, capacitação de trabalhadores em saúde e controle social, que são à base do Sistema Único de Saúde (SUS).

Considera-se que esta política tem como um dos propósitos de garantir o acesso a

toda a população do município, entendendo a importância do mesmo para garantir a diminuição da exclusão e a cronificação das diversas doenças que hoje atingem os usuários. Constrói se, assim uma gestão voltada para o social pactuada entre os diversos níveis de complexidade, sendo esses de relevância na promoção da melhoria das condições de saúde e vida dos usuários.

O Plano Municipal de Saúde foi elaborado com o Conselho Municipal de Saúde juntamente com toda a equipe de servidores da Secretaria Municipal de Saúde e comunidade em geral.

2. IDENTIFICAÇÃO DO MUNICÍPIO

MUNICÍPIO: GUARANI DAS MISSÕES

POPULAÇÃO: 8.115 Habitantes

ÁREA: 283,83 Km².

CRS: 12^a.

DISTÂNCIA DA SEDE DA CRS: 45 KM.

COREDE: MISSÕES.

MICRORREGIONAL: SANTO ÂNGELO 11^a REGIÃO DE SAÚDE

MODELO DE GESTÃO: ATENÇÃO BÁSICA

LIMITES MUNICIPAIS: MATO QUEIMADO, SENADOR SALGADO FILHO, SETE DE SETEMBRO, CERRO LARGO, SANTO ÂNGELO.

PERÍODO DO PLANO: 01/01/2018 à 31/12/2021

PREFEITO MUNICIPAL: JERÔNIMO JASKULSKI

SECRETARIO MUNICIPAL DE SAÚDE: LUIZ CARLOS BINKOWSKI

3 JUSTIFICATIVA

Considerando:

- Os princípios do Sistema Único de Saúde de universalidade do acesso e de integralidade da atenção.
- A necessidade de planejar e organizar as ações administrativas da Secretaria Municipal de Saúde de Guarani das Missões, visando melhor aproveitamento dos recursos disponíveis e necessários, para que os objetivos propostos sejam alcançados com o mínimo de custo;
- A importância de incentivar os Gestores, os profissionais, os responsáveis pela saúde da população a organizarem e desenvolverem campanhas e atividades permanentes em parceria com outras instituições e com os Poderes Públicos possibilitando cada vez mais a melhoria das condições de saúde dos usuários do Sistema Único de Saúde.
- Que na organização do SUS também se faz necessário e urgente transformações no sentido de aproveitamento nos avanços de tecnologia, traduzindo-se em mudanças nos comportamentos pessoais e sociais, impondo novas formas de pensar, agir e relacionar-se, elevando princípios morais e éticos no atendimento aos pacientes e usuários.
- A necessidade de buscar a consolidação e o desenvolvimento de um atendimento de qualidade em serviços, na erradicação de doenças, na prevenção de doenças, na orientação aos usuários, na melhoria e qualificação dos profissionais da área da saúde, no aumento das condições físicas, de recursos equipamentos e pessoal.
- Que é imprescindível projetar o futuro através de um planejamento que defina metas e estratégia para atingi-las, principalmente ampliando as responsabilidades do município na atenção básica no estabelecimento de um processo de regionalização como estratégia de hierarquização dos serviços de saúde e da busca de maior equidade, criando mecanismo para fortalecimento da capacidade de gestão do sistema único de saúde e procedendo a atualização dos critérios de habilitação do município.

4 OBJETIVO GERAL

Efetivar o Plano Municipal de Saúde, para que ele seja o eixo norteador de todas as ações no âmbito municipal e contemplar todo o contexto de ação da Secretaria na esfera municipal do SUS.

4.1 OBJETIVOS ESPECÍFICOS

- Organizar as ações administrativas da Secretaria Municipal de Saúde a fim de atingir os objetivos propostos com economia de energia, tempo e recursos;
- Racionalizar ações para o desenvolvimento de um trabalho harmonioso e de qualidade;
- Incentivar os profissionais, servidores, gestores da área da saúde, a organizarem e desenvolverem campanhas, projetos, atividades e ações permanentes e transformadoras que venham de encontro com a realidade local;
- Adequar a organização do sistema único de saúde _SUS, às mudanças sociais decorrentes dos avanços tecnológicos e científicos que impõem novas formas de pensar, agir e de se relacionar;
- Contemplar a agenda de saúde municipal, harmonizada com as agendas da União e Estado, bem como o quadro de metas, mediante o qual será efetuado o acompanhamento dos Relatórios de Gestão.

5 CARACTERIZAÇÃO:

5.1 Histórico

5.1.1 Origem do Nome:

Nosso município teve vários nomes, mas através de uma consulta plebiscitária em 1958 foi escolhido o nome Guarani das Missões por ter sido uma das regiões habitadas por índios Guaranis.

5.1.2 Historia da Colonização

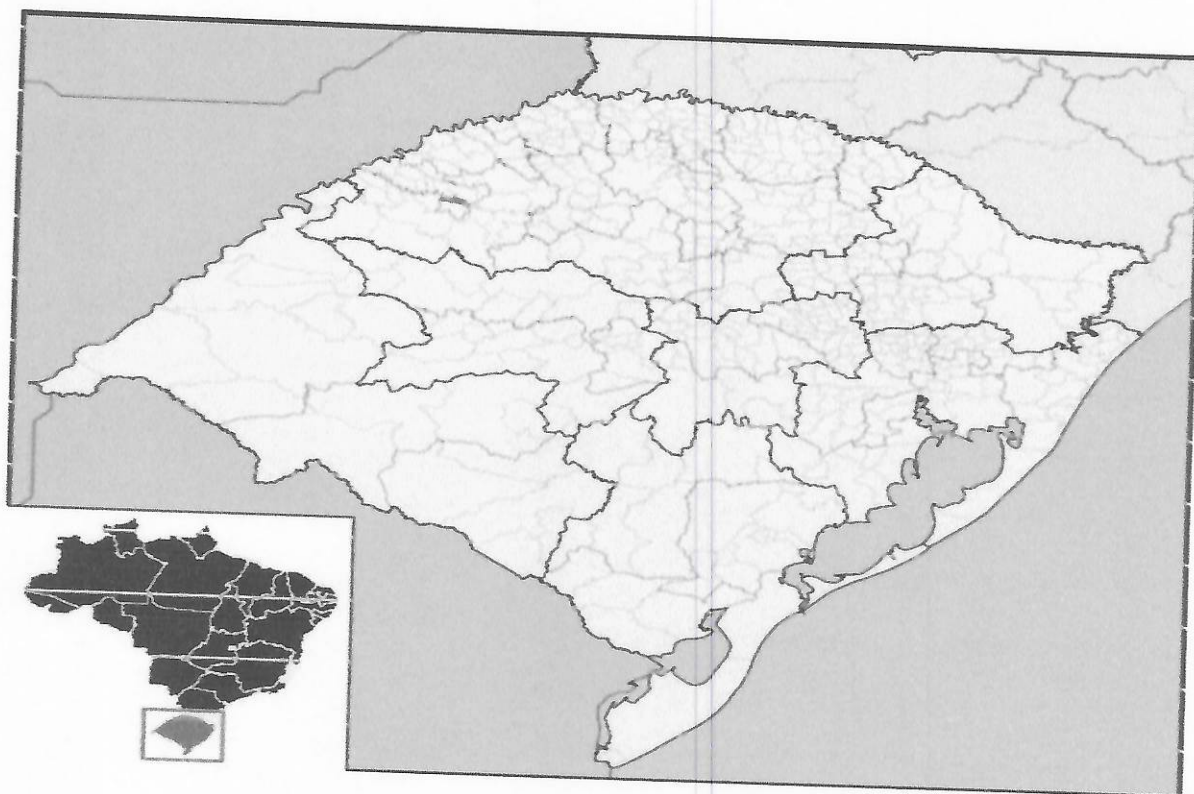
A colonização do município iniciou no ano de 1891 com o nome de Núcleo Comandai, com cerca de 2.000 lotes rurais, sendo os primeiros colonizadores os Suecos, depois os Poloneses e os Nativos, e em seguida os Italianos, Alemães, Russos, Portugueses, Tchecoslovavos, Austríacos, Espanhóis, Ucrrianos e Outros.

Teve vários nomes: Santa Tereza de Guarani (1898); em 1899, passa a categoria do 5º Distrito de São Luiz Gonzaga, Guaramano (1944) e Guarani das Missões desde 1950, sendo este nome de origem indígena por ser aqui uma região onde habitavam índios Guaranis. Após consulta plebiscitária em 1958, o município foi criado pela Lei Estadual nº 3699, de 31 de Janeiro de 1959.

5.1.3 Localização

Guarani das Missões é um município brasileiro localizado no noroeste do estado do Rio Grande do Sul. O município faz divisa com as cidades Cerro Largo, Mato Queimado, Senador Salgado Filho, Ubiretama, Vitória das Missões e Santo Ângelo, sendo localizado a 502 km da capital do estado Porto Alegre.

A área do município é de 283,83 km². Sua população estimada pelo IBGE em 2010 é de 8.115 habitantes.



5.2 Aspectos Demográficos

5.2.1 População IBGE

Setor	População
Urbano	5.030
Rural	3.085
Total	8115

Fonte: IBGE 2010

5.3 Aspectos Sócios Econômicos

A base da economia é o setor primário, onde grande parte dos agricultores são pequenos proprietários.

Os principais produtos cultivados são soja, milho, trigo, linhaça, girassol e canola. Vale ressaltar que Guarani das Missões é o pioneiro na cultura da soja, introduzida com significação no Brasil pelo cientista polonês Ceslau Mario Biesanko, no ano de 1932 com a

distribuição de sementes da oleaginosa aos alunos da então Escola Agrônômica de Guarani.

A pecuária é difundida pela criação de suínos, bovinos de corte, destacando-se a bovinocultura de leite, que hoje é considerada a segunda atividade econômica do meio rural. Nos últimos anos foram introduzidos novos animais com boa genética, além da melhoria na alimentação e assistência técnica.

Ainda no setor Primário através da Secretaria de Agricultura e Meio Ambiente e Emater, busca-se o desenvolvimento rural sustentável, baseados nos princípios da agroecologia e da diversificação de cultura (soja, girassol, linhaça, sorgo etc). Também conta-se com diversas agroindústrias no setor de alimentos.

O comércio é formado por pequenos e médios estabelecimentos.

A área industrial de Guarani das Missões conta com indústria de óleos vegetais, fábrica de esquadrias de ferro e madeira, resfriadores de leite, tanques e caixas d'água metálicas. Conta com prestação de serviços em hotelaria.

A suinocultura e piscicultura atualmente são fontes de renda alternativas para o produtor rural, bem como hortifrutigranjeiros.

6 INDICADORES SOCIAIS

A) Índice de Desenvolvimento Humano Municipal e seus componentes

O Índice de Desenvolvimento Humano (IDHM) - Guarani das Missões é 0,737, em 2010, o que situa esse município na faixa de Desenvolvimento Humano Alto (IDHM entre 0,700 e 0,799). A dimensão que mais contribui para o IDHM do município é Longevidade, com índice de 0,863, seguida de Renda, com índice de 0,698, e de Educação, com índice de 0,665.

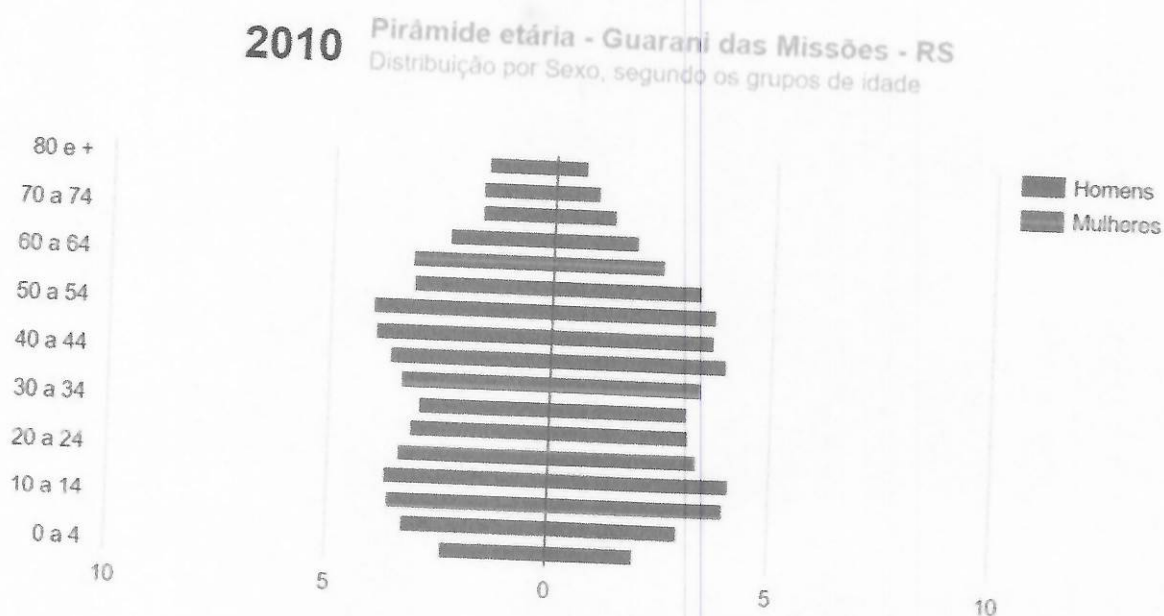
Índice de Desenvolvimento Humano Municipal e seus componentes - Município - Guarani das Missões - RS

IDHM Educação	1991	2000	2010
% de 18 anos ou mais com fundamental completo	0,257	0,446	0,665
% de 5 a 6 anos na escola	19,17	26,58	44,44
% de 11 a 13 anos nos anos finais do fundamental	27,97	65,25	88,23

REGULAR SERIADO ou com fundamental completo	49,35	79,42	95,48
% de 15 a 17 anos com fundamental completo	27,33	58,78	79,08
% de 18 a 20 anos com médio completo	14,53	27,48	62,89
IDHM Longevidade			
Esperança de vida ao nascer	0,727	0,771	0,863
IDHM Renda			
Renda per capita	68,61	71,26	76,75
	0,561	0,603	0,698
	262,96	341,17	615,87

Fonte: PNUD, Ipea e FJP

B) Estrutura Etária



Fonte: PNUD, Ipea e FJP

6.1 Aspectos Educacionais

O município conta com 8 escolas, sendo 6 municipais e 2 estaduais que oferecem ensino infantil, fundamental, 2º grau completo e EJA, além de curso técnico em agropecuária.

População residente alfabetizada - Rural 2.779 pessoas

População residente alfabetizada - Urbana 4.501 pessoas

Crianças e Jovens

Proporções de crianças e jovens frequentando ou tendo completado determinados ciclos indica a situação da educação entre a população em idade escolar do estado e compõe o IDHM Educação. No município, a proporção de crianças de 5 a 6 anos na escola é de 88,23%, em 2010.

No mesmo ano, a proporção de crianças de 11 a 13 anos frequentando os anos finais do ensino fundamental é de 95,48%; a proporção de jovens de 15 a 17 anos com ensino fundamental completo é de 79,08%; e a proporção de jovens de 18 a 20 anos com ensino médio completo é de 62,89%. Entre 1991 e 2010, essas proporções aumentaram, respectivamente, em 60,26 pontos percentuais, 46,13 pontos percentuais, 51,75 pontos percentuais e 48,36 pontos percentuais.

Expectativa de Anos de Estudo

O indicador Expectativa de Anos de Estudo também sintetiza a frequência escolar da população em idade escolar. Mais precisamente, indica o número de anos de estudo que uma criança que inicia a vida escolar no ano de referência deverá completar ao atingir a idade de 18 anos. Entre 2000 e 2010, ela passou de 10,76 anos para 10,30 anos, no município, enquanto na UF passou de 10,25 anos para 10,00 anos. Em 1991, a expectativa de anos de estudo era de 10,28 anos, no município, e de 10,25 anos, na UF.

6.2 Habitação

Habitação no total de 2.697 domicílios / Domicílios urbanos 1.719/ Domicílios rural 978.

Fonte: IBGE 2010

Indicadores de Habitação - Município - Guarani das Missões - RS

	1991	2000	2010
% da população em domicílios com água encanada	69,94	87,74	96,48
% da população em domicílios com energia elétrica	74,67	94,05	99,16
% da população em domicílios com coleta de lixo	75,62	94,62	99,10

Fonte: PNUD, Ipea e FJP

6.3 Saneamento

Abastecimento de água em 100% das residências:

1.394 domicílios rede pública;

130 poço ou nascente;

3 de outras fontes.

Tratamento de água no domicílio

O município possui 3 pontos de tratamento através da CORSAN em perímetro urbano e 39 poços artesianos que abastecem as comunidades do perímetro rural.

6.4 Poluição ou Degradação Ambiental

A principal fonte de poluição ou degradação ambiental verificada é o uso de agrotóxicos, uma vez que a economia do município é baseada na atividade agrícola. Estamos trabalhando muito a conscientização da poluição, em relação ao destino de embalagens vazias destes produtos que constantemente eram depositados as margens de estradas e rios, causando uma grande poluição. Hoje essas embalagens estão sendo recolhidas pelas empresas que vendem estes agrotóxicos e destinada para um local adequado.

O lixo seco da zona rural é coletado de forma bimensal em locais combinados e o lixo úmido é destinado nas propriedades. Já a coleta do lixo seco em perímetro urbano é realizada duas vezes na semana e o lixo úmido é coletado três vezes durante a semana pela prefeitura.

Organização Social

O município conta com sua organização social distribuída com as seguintes entidades: Sindicato dos Municipários, Sindicato dos Trabalhadores Rurais, Grupo de mulheres na sede do município e em praticamente todas as comunidades do interior totalizando 23 clubes de mães, Clubes da terceira idade no total de 03 clubes, Brigada Militar, Emater e várias organizações religiosas entre outras.

Nº	Tipo	Indicador	Meta 2017	Unidade
1	U	NÚMERO DE ÓBITOS PREMATUROS (de 30 a 69 anos) PELO CONJUNTO DAS 4 PRINCIPAIS DCNT (DOENÇAS DO APARELHO CIRCULATÓRIO, CÂNCER, DIABETES E DOENÇAS RESPIRATÓRIAS CRÔNICAS)	28	N.ABSOLUTO
2	E	PROPORÇÃO DE ÓBITOS DE MULHERES EM IDADE FÉRTIL (MIF) INVESTIGADOS	100,00	%
3	U	PROPORÇÃO DE REGISTRO DE ÓBITOS COM CAUSA BÁSICA DEFINIDA	93,27	%
4	U	PROPORÇÃO DE VACINAS SELECIONADAS DO CNV PARA CRIANÇAS < 2 ANOS - PENTAVALENTE (3ª DOSE), PNEUMOCÓCICA (2ª), POLIOMIELITE (3ª) E TRÍPLICE VIRAL (1ª) - COM COBERTURA VACINAL PRECONIZADA	75,00	%
5	U	PROPORÇÃO DE CASOS DE DOENÇAS DE NOTIFICAÇÃO COMPULSORIA IMEDIATA (DNCI) ENCERRADAS EM ATÉ 60 DIAS APÓS NOTIFICAÇÃO	80,00	%
6	U	PROPORÇÃO DE CURA DOS CASOS NOVOS DE HANSENÍASE DIAGNOSTICADOS NOS ANOS DAS COORTES	100,00	%
7	E	NÚMERO DE CASOS AUTÓCTONES DE MALARIA	N/A	N.ABSOLUTO
8	U	NÚMERO DE CASOS NOVOS DE SÍFILIS CONGÊNITA EM MENORES DE UM ANO DE IDADE	0	N.ABSOLUTO

9	U	NÚMERO DE CASOS NOVOS DE AIDS EM MENORES DE 5 ANOS	0	N.ABSOLUTO
10	U	PROPORÇÃO DE ANÁLISES REALIZADAS EM AMOSTRAS DE ÁGUA PARA CONSUMO HUMANO QUANTO AOS PARÂMETROS COLIFORMES TOTAIS, CLORO RESIDUAL, LIVRE E TURBIDEZ	85,00	%
11	U	RAZÃO DE EXAMES CITOPATOLÓGICOS DO COLO DO ÚTERO EM MULHERES DE 25 A 64 ANOS NA POPULAÇÃO RESIDENTE DE DETERMINADO LOCAL E A POPULAÇÃO DA MESMA FAIXA ETÁRIA	0,40	RAZÃO
12	U	RAZÃO DE EXAMES DE MAMOGRAFIA DE RASTREAMENTO REALIZADOS EM MULHERES DE 50 A 69 ANOS NA POPULAÇÃO RESIDENTE DE DETERMINADO LOCAL E POPULAÇÃO DA MESMA FAIXA ETÁRIA	0,28	RAZÃO
13	U	PROPORÇÃO DE PARTO NORMAL NOS US E NA SAÚDE SUPLEMENTAR	32,00	%
14	U	PROPORÇÃO DE GRAVIDEZ NA ADOLESCÊNCIA ENTRE AS FAIXAS ETÁRIAS 10 A 19 ANOS	14,00	%
15	U	TAXA DE MORTALIDADE INFANTIL	0	N.ABSOLUTO
16	U	NÚMERO DE ÓBITOS MATERNO EM DETERMINADO PERÍODO E LOCAL DE RESIDÊNCIA	0	N.ABSOLUTO
17	U	COBERTURA POPULACIONAL ESTIMADA PELAS EQUIPES DE ATENÇÃO BÁSICA	100,00	%
18	U	COBERTURA DE ACOMPANHAMENTO DAS CONDIÇÕES DE SAÚDE DO PROGRAMA BOLSA FAMÍLIA	76,00	%
19	U	COBERTURA POPULACIONAL ESTIMADA DE SAÚDE BUCAL NA ATENÇÃO BÁSICA	100,00	%
20	U	PERCENTUAL DE MUNICÍPIOS QUE REALIZAM NO MÍNIMO SEIS GRUPOS DE AÇÕES DE VIGILÂNCIA SANITÁRIA CONSIDERADAS NECESSÁRIAS A TODOS OS MUNICÍPIOS.	100,00	%
21	E	AÇÕES DE MATRICIAMENTO REALIZADAS POR CAPS COM EQUIPES DE ATENÇÃO BÁSICA	N/A	%

22	U	NÚMERO DE CICLOS QUE ATINGIRAM MÍNIMO DE 80% DE COBERTURA DE IMÓVEIS VISITADOS PARA CONTROLE VETORIAL DA DENGUE	6		N. ABSOLUTO
23	U	PROPORÇÃO DE PREENCHIMENTO DO CAMPO "OCUPAÇÃO" NAS NOTIFICAÇÕES DE AGRAVOS RELACIONADOS AO TRASSALHO	95,00		%

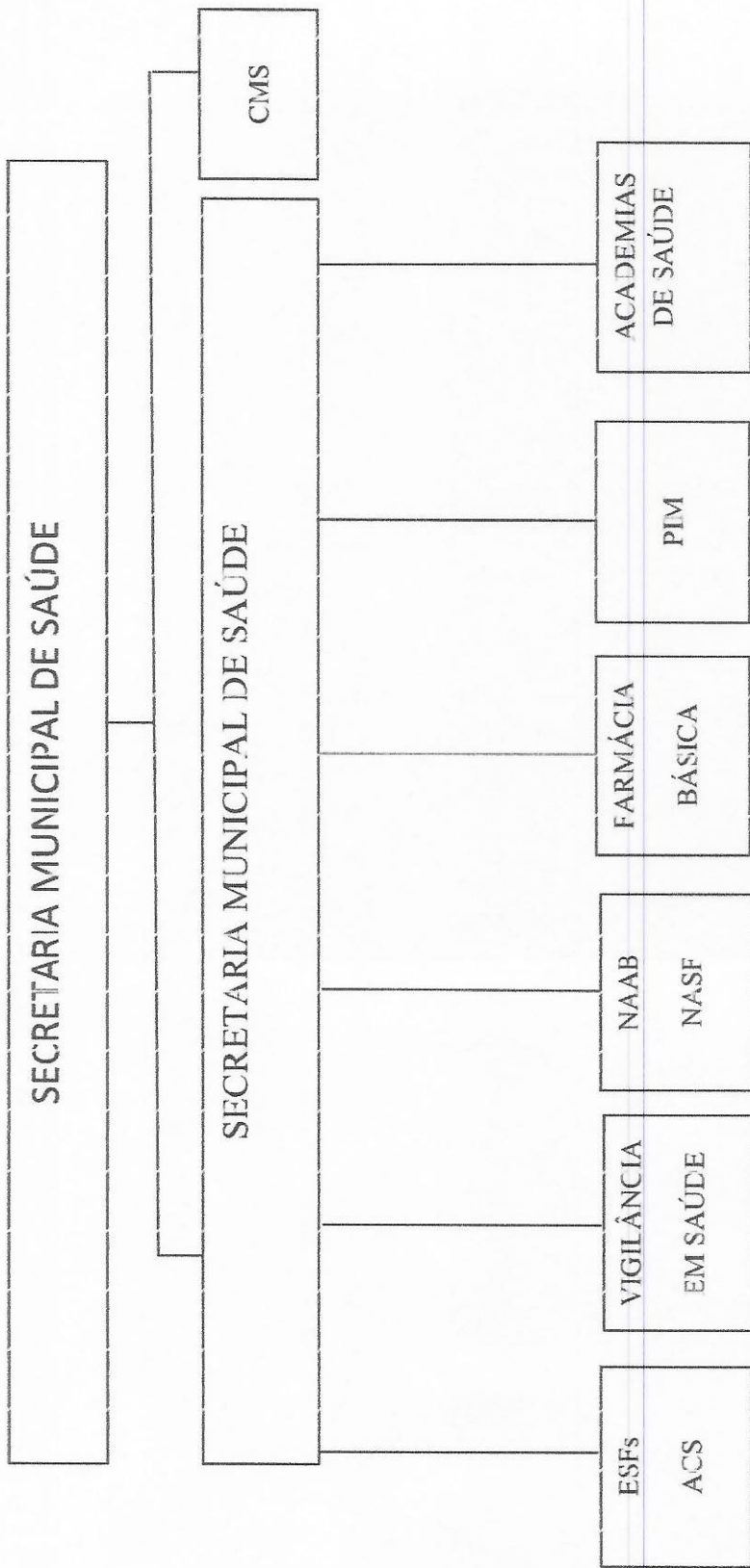
Organização Gerencial do Sistema Municipal de Saúde:

Secretaria Municipal de Saúde

A Secretaria Municipal de Saúde tem como objetivo criar uma equipe com as atribuições de planejar e executar direta ou indiretamente medidas que contribuam para o bem estar social e melhoria do padrão de vida coletiva.

A Secretaria Municipal de Saúde recebe recursos financeiros das seguintes esferas governamentais:

- Governo Federal: Assistência Farmacêutica, Fundo Ações Estratégicas e Compensação, Pab fixo, Pab variável, Não Pab, ESF- Saúde da Família, PACS, NAS, Saúde Bucal, Vigilância Sanitária, Vigilância Epidemiológica, PSE, PMAQ, Academias de saúde.
- Governo Estadual: Farmácia Básica, Primeira Infância Melhor, Regionalização, ESF, Saúde Bucal, Campanha de Vacinação, NAAB.
- Governo Municipal: onde o município juntamente com o Conselho Municipal de Saúde aplica os recursos à atendimento a população, aprovado em atas e contados no plano de aplicação, onde os gastos posteriores são constatados nos relatórios de gestão junto ao anexo correspondente. As aplicações do recurso atualmente perfazem um percentual de 15% dos recursos próprios do orçamento municipal.



Conselho Municipal de Saúde

Em 19 de março de 1991 foi instituído o Conselho Municipal de Saúde, através da Lei de criação 1.153/91.

O Conselho de Saúde – CMS é um órgão deliberativo e paritário, colegiado com representantes da população, governo, profissionais de saúde.

O Conselho Municipal de Saúde tem atividade fim, assessorar a administração com orientação, planejamento, interpretação, julgamento e fiscalização de sua competência, além de coordenar as ações integradas de saúde.

Periodicidade das reuniões: mensal, com reunião na segunda terça-feira do mês, quando necessário é realizado reuniões extraordinárias. As reuniões do conselho municipal de saúde são realizadas junto à sala de reunião da Secretaria de Saúde.

Indicadores de Recursos

a) Rede Física

Nome da unidade	Localização	Área construída	Sala Médica	Salas Odontológica	Sala Enfermeira	Ambulatório	Sala de Vacina	Sala de Acolhimento	Outras	NASF	Adm. Medicamento
Unidade de Saúde Central	Urbana	289,06m ²	01	01	02	01	01	01	11	01	01
Unidade de Saúde Bairro Esperança - ESF	Urbana	300m ²	01	01	01	01	0	01	6	01	01
Unidade de Saúde da Linha Porto Alegre*	Rural	100 m ²	01	0	01	0	0	0	01	0	0
Unidade de Saúde da Linha Harmonia*	Rural	100m ²	01	0	01	0	0	0	1	0	0
UBS Santa Tereza	Urbana	311m ²	01	0	01	01	0	01	11	01	01

* Unidades desativadas.

b) Recursos Humanos

Funcionários	Nº Funcionários	Carga Horária	Vínculo Empregatício
Secretário de Saúde	01	40 hs	Cargo de Confiança
Médico	02	40 hs	Programa Mais Médicos
Medico	01	40hs	Concursada
Odontólogo	02	20 hs	Concursados
Nutricionista	01	40 hs	Concursada
Fisioterapeuta	02	40 hs	Concursadas
Foncaudióloga	01	20hs	Concursada
Enfermeiras	02	40hs	Concursadas
Enfermeira	01	30 hs	Concursada
Farmacêutica	02	20hs	Concursadas
Aux. Enfermagem	04	30 hs	Concursadas
Téc. de Enfermagem	01	40hs	Concursadas
Téc. de Enfermagem	04	30 hs	Concursadas
Atendente em Saúde Bucal	01	40h	Concursada
Motoristas	06	40 hs	Concursados
Servente	04	40 hs	Concursadas
Agentes de Saúde	15	40 hs	Concursados
Visitadora do Pim	03	40hs	Concursados

Monitora PIM	01	40hs	Cargo de Comissão
Auxiliar Administrativo	02	33hs	Concursadas
Auxiliar Administrativo	02	40hs	Cargo de Comissão
Agente da Dengue	01	40hs	Cargo de Comissão
Agente da Dengue	01	30hs	CIEE
Agente da Dengue	01	40hs	Concursado
Coordenadora da Vigilância	01	40hs	Concursada
Orientador para Academias de Saúde	01	40hs	Concursada
Monitor de Academias de Saúde	02	20hs	CIEE
Psicóloga	01	40 hs	Concursada

c) Produção de Serviço

Situação das Ações de Saúde Desenvolvidas no Município

Nas ESFs estão integrados as médicas, as enfermeiras, técnicos e auxiliares de enfermagem, NASF, Odontólogos e a atendente de saúde bucal, onde se realizam atividades nas unidades de saúde, visitas domiciliares e grupos de educação em saúde semanalmente e se conta com o trabalho de 20 (vinte) agentes comunitários de saúde que perfazem uma cobertura de 100% do município. As equipes de ESFs contam ainda com serviços de odontologia, uma equipe de apoio composta por farmacêuticas, fisioterapeutas, nutricionista, psicóloga, orientadora de academia, PIM e fonoaudióloga.

d) Capacidade Instalada

A Secretaria Municipal de Saúde dispõe em seus postos de atendimento com material básico para os seguintes procedimentos: retirada de corpos estranhos, suturas, drenagens, cantoplastia, lavagens de ouvido, realização de preventivos, testes do pezinho, retirada de pontos, realização de injeções, vacinas, nebulizações, verificação de pressão arterial, atendimento de enfermagem, médico e odontológico, nutricional e psicológico, grupos de gestantes, hipertensos, diabéticos e obesos, testes rápidos, academias de saúde, PIM, Programa de Combate do Tabagismo e Alcoolismo, Programa Mais Médicos, Programa Saúde na Escola, Vigilância em Saúde, Farmácia Básica, entre outros.

Recursos Ambulatoriais Conveniados e Vinculados ao SUS

Unidade Prestadora	Especialidade	Município
Laboratórios de Análises Clínicas	Exames Laboratoriais	Guarari das Missões
Hospital Santa Teresa RX – Sus	RX, ecografia, Urografia Excretora, eletrocardiograma, internações de saúde mental, internações clínicas. partos.	Guarari das Missões
Idisa – consórcio Cism ssões	Ecografias, ecocoppler Densitometria, ressonância magnética. urografias, Tomografia.	Santo Ângelo
Hospital São José	Mamografia, colposcopia, ecografia, reabilitação visual e física.	Girua

Cínica Imagem - consórcio Csmiões	Tomografias, ecografias	Santo Ângelo
Cínica Imagem-med- consórcio Csmiões	Tomografias, ecografias	Santo Ângelo
Consultas Especializadas - consórcio Csmiões	Ginecologia, Clínico Geral, Pediatria, Cirurgia Vascular, Cardiologista, Traumatologista, Otorrinolaringologista, Oftalmologista, Psiquiatra, Urologista, Neurologista, Dermatologista, etc.	Santo Ângelo
Apae - consórcio Csmiões	Eletro-encefalograma	Santo Ângelo
Hospital de Caridade de Ijuí - HCI	Tratamentos Oncológicos e serviços de cardiologia/ Vascular/Urologia	Ijuí
Hospital Santa Maria	Tratamento oncológico	Santa Maria
Hospital santo Ângelo	Internações clínicas, cesárias, partos, AGAR (casa da gestante de alto risco), serviços de oftalmologia, Otorrinolaringologista, Traumatologia e Dermatologia.	Santo Ângelo
Pró Audi	Reabilitação Auditiva	Ijuí

DEFINIÇÃO DE METAS E AÇÕES A EXECUTAR:

DIRETRIZ 1: AMPLIAR, QUALIFICAR E EXECUTAR AS AÇÕES DE VIGILÂNCIA EM SAÚDE NO CONTROLE DE DOENÇAS TRANSMISSÍVEIS.

Controle de Tuberculose

Estratégia	Ações	Execução	Recursos Financeiros
- Busca Ativa dos Casos	- Identificação de Sintomáticos Respiratórios (SR)	ACS SMS	Municipais Federais Estaduais
- Diagnóstico Clínico do Caso	- Exames Clínicos de SR e comunicantes	SMS	Municipais Estaduais Federais
- Acesso a exames para diagnóstico e controle: laboratorial e radiológico	- Realização ou Referência para Baciloscopia ou referência para exames radiológicos em SR c/ baciloscopias negativas(BK)	SMS	Municipais Estaduais Federais
- Cadastro dos portadores	- A imentação e análise dos sistemas de informações	SMS	Municipais Estaduais Federais
- Tratamento dos casos BK +	- Tratamento supervisionado dos casos de BK+	SMS	Municipais

(supervisionado) e BK -- (auto administrado)	- Tratamento auto administrado dos casos BK - Fornecimento de medicamentos - Atendimento às intercorrências - Busca de faltosos	Estaduais Federais
- Medidas preventivas	- Vacinação com BCG - Pesquisa de comunicantes - Ações educativas (palestras, campanhas preventivas)	Municipais Estaduais Federais

Eliminação da Hanseníase

Estratégia	Ações	Execução	Recursos
- Busca ativa de casos	- Identificação de sintomáticos dermatológicos entre usuários	SMS	Financeiros Municipais Federais Estaduais
- Diagnóstico clínico dos casos	- Exames de sintomático dermatológicos e comunicantes de casos de classificação clínica dos casos (multibacilares e paucibacilares)	SMS	Municipais Estaduais Federais
- Cadastrar dos portadores	- Alimentação e análise dos sistemas de informação	SMS	Municipais Estaduais Federais

Tratamento supervisionado dos casos	- Acompanhamento ambulatorial e domiciliar - Avaliação dermatológica - Fornecimento de medicamento - Atendimento de intercorrências	SMS	Municipais Estaduais Federais
- Controle das incapacidades físicas	- Avaliação e classificação das incapacidades físicas - Aplicação de técnicas simples de prevenção e tratamento de incapacidades - Atividades educativas	SMS	Municipais Estaduais Federais
- Medidas Preventivas	- Pesquisa de comunicantes - Divulgação de sinais e sintomas da hanseníase - Prevenção de incapacidade física - Atividade educativa	SMS	Municipais Estaduais Federais

Vigilância Epidemiológica

Estratégia	Ações	Execução	Recursos Financeiros
- Desenvolver estratégias e ações conforme calendário de vacinação e doenças de notificação do Ministério da Saúde, em conjunto com	- Notificação - Investigação - Diagnóstico laboratorial conforme o caso de doenças de notificação compulsória.	SMS	Municipal Estadual Federal

<p>a Secretaria Estadual de Saúde procurando atingir as metas propostas e pactuadas .</p>	<ul style="list-style-type: none"> - Imunizações, vacinação de rotina, vacinação de campanha. - monitoração e investigação de agravos de relevância epidemiológica. - Divulgação de informação epidemiológica. - Alimentação e manutenção de sistemas de informações. 	
---	---	--

Vigilância Sanitária

Estratégia	Ações	Execução	Recursos Financeiros
<ul style="list-style-type: none"> - Doenças transmitidas por alimentos 	<ul style="list-style-type: none"> - Cadastro, licença, inspeção, vistoria, em estabelecimento comercial. 	SMS	Municipal Estadual
<ul style="list-style-type: none"> - FISCALIZAÇÃO EM ESTABELECIMENTOS COMERCIAIS DE ALIMENTOS. 	<ul style="list-style-type: none"> - Coleta de amostra de alimentos para análise quando houver surto de DTA. - Apreensão de produto em situação irregular; - Receber, notificar, inspecionar local de preparo, coleta de alimentos, autuar estabelecimento; 		Federal
<ul style="list-style-type: none"> - ANALISE DA ÁGUA 	<ul style="list-style-type: none"> - Verificar resultados das análises da na água em relação ao flúor - Analise microbiológica, física-química - Cadastro de serviço de abastecimento de água; 	SMS	Municipal Estadual Federal

	<ul style="list-style-type: none"> - Cadastro de fonte alternativa de água; - Inspeccionar reservatório coletivo de água; - Coleta de amostra de água para análise; - Tratamento 	
--	--	--

Zoonoses de Vetores/ Vigilância Ambiental

Estratégia	Ações	Execução	Recursos Financeiros
<ul style="list-style-type: none"> - Controle e combate às Zoonoses e vetores 	<ul style="list-style-type: none"> Vigilância Ambiental - Controle de zoonoses e vetores; - Monitoramento da raiva, notificação de Atendimento Anti-rabico; - Controle de Vetores da Dengue e Chagas; - Ações educativas; - Orientação e campanhas de conscientização quanto em prevenção às doenças transmitidas por vetores e zoonoses. - Análise de amostras de larvas e pupas. - LIRAA (Levantamento de Índice Rápido do Aedes) 	SMS Ministério da Saúde (Funasa)	Municipais Estaduais Federais

Ações de Saúde Bucal

Estratégia	Ações	Execução	Recursos Financeiros
<ul style="list-style-type: none"> - Prevenção de problemas odontológicos, prioritariamente na população de 0 a 14 anos e gestante(incluindo grupos com toda a população). 	<ul style="list-style-type: none"> - Procedimentos preventivos coletivos e individuais. - Levantamento epidemiológico nas escolas - Escovação supervisionada e revelação de placa - Distribuição de kits (escova, creme dental, fio dental) através do PSE - Programa Saúde na Escola. - Educação em saúde bucal 	SMS	Municipais Estaduais Federais
<ul style="list-style-type: none"> - Cadastramento de usuários 	<ul style="list-style-type: none"> - Alimentação e análise de sistema de informação. 	SMS	Municipais Estaduais Federais
<ul style="list-style-type: none"> - Tratamento dos problemas odontológicos 	<ul style="list-style-type: none"> - Consulta e outros procedimentos individuais e curativos - Confeção e instalação de próteses dentárias parciais e totais 	SMS	Municipais Estaduais Federais
<ul style="list-style-type: none"> - Atendimento odontológico curativo e urgências 	<ul style="list-style-type: none"> - Consultas previamente agendadas e atendimentos de urgência 	SMS	Municipais Estaduais Federais
<ul style="list-style-type: none"> - Prevenção de cárie dentária, de problemas periodontais e outras doenças 	<ul style="list-style-type: none"> - Orientação à gestante - Orientação a alunos 	SMS	Recursos Municipais

<p>de saúde bucal</p>	<ul style="list-style-type: none"> - orientação a população - Participação dos grupos de Hipertensos e Diabéticos - Identificação e encaminhamento de paciente com fluorose 	<p>Estaduais Federais</p>
<ul style="list-style-type: none"> - Programa de odontologia para crianças de 0 a 4 anos 	<ul style="list-style-type: none"> - Distribuição de Kits odontológicos (escova, creme dental, fio dental) - Realizar trabalhos educativos junto as mães usando métodos preventivos durante a gestação e após o nascimento. 	<p>Municipais Estaduais Federais</p>
<ul style="list-style-type: none"> - Programa de geriatria odontológica 	<ul style="list-style-type: none"> - Orientações sobre o cuidados com próteses dentárias - Procedimentos curativos e preventivos - Reabilitação dental para paciente com necessidade - Prevenção de câncer bucal, com orientações sobre o auto-exame 	<p>Municipais Estaduais Federais</p>
<ul style="list-style-type: none"> - Confecção de Próteses Dentária 	<p>Toda a população que necessita de reabilitação dentária enquanto manter o Programa de Próteses pelo Governo Federal e Municipal.</p>	<p>Municipais Federais</p>

DIRETRIZ 2: AMPLIAR, QUALIFICAR E EXECUTAR AS AÇÕES DE PREVENÇÃO, DIAGNÓSTICO E TRATAMENTO E CONTROLE DE DOENÇAS CRÔNICAS NÃO TRANSMISSÍVEIS

Controle de Hipertensão

Estratégia	Ações	Execução	Recursos
- Diagnóstico de casos	Diagnóstico clínico	SMS	Financeiros Municipais Federais Estaduais
- Cadastro de portadores	- Alimentação e análise dos sistemas de informação	SMS	Municipais Estaduais Federais
- Busca ativa de casos	- Medição de P.A. de usuários - Visitas domiciliares	SMS	Municipais Estaduais Federais
- Tratamento dos casos	- Acompanhamento domiciliar e ambulatorial - Fornecimento de medicamentos - Acompanhamento domiciliar de pacientes com seqüelas de AVC e outras complicações	SMS	Municipais Federais Estaduais
- Diagnóstico precoce de complicações	- Realização de ECG - Exames laboratoriais	SMS	Municipais Estaduais

<p>- Medidas preventivas</p>	<p>- Ações educativas para controle de risco (obesidade, vida sedentária, álcool, tabagismo), prevenção de complicações e formação de grupos de hipertensos</p> <p>- Acompanhamento nutricional</p> <p>- Incentivar a prática de atividades físicas orientada</p> <p>- Educação em saúde na comunidade em geral com objetivo de melhorar os hábitos de vida</p>	<p>SMS</p>	<p>Federais Municipais Estaduais Federais</p>
------------------------------	---	------------	---

Controle da Diabetes Mellitus

Estratégia	Ações	Execução	Recursos Financeiros
<p>- Diagnóstico de casos</p>	<p>- Investigação em usuários com fatores de risco</p>	<p>SMS</p>	<p>Municipais Federais Estaduais</p>
<p>- Cadastro dos portadores</p>	<p>- Alimentação e análise de sistema de informação</p>	<p>SMS</p>	<p>Municipais Estaduais Federais</p>
<p>- Busca ativa de casos</p>	<p>- Visita domiciliar</p> <p>- Realização de HGT</p>	<p>SMS</p>	<p>Municipais Estaduais</p>

		Federias
- Tratamento dos casos	<ul style="list-style-type: none"> - Acompanhamento ambulatorial e domiciliar - Educação terapêutica em diabetes - Fornecimento de medicamentos - Curativos 	<p>SMS</p> <p>Municipais Federais Estaduais</p>
- Monitoramento dos níveis de glicose do paciente	<ul style="list-style-type: none"> - Realização de exames dos níveis de glicose (glicemia capilar) pelas unidades de saúde 	<p>SMS</p> <p>Municipais Estaduais Federais</p>
- Diagnóstico precoce de complicações	<ul style="list-style-type: none"> - Referência laboratorial para apoio ao diagnóstico de complicações - Realização do ECG 	<p>SMS</p> <p>Municipais Estaduais Federais</p>
- Encaminhamento de casos graves para outro nível de complexidade	<ul style="list-style-type: none"> - Agendamento do atendimento 	<p>SMS</p> <p>Municipais Estaduais Federais</p>
- Medidas preventivas e de promoção da saúde	<ul style="list-style-type: none"> - Ações educativas sobre condições de riscos (obesidade, vida sedentária) - Ações preventivas para prevenção de complicações (cuidados com os pés, orientação nutricional, cessações do tabagismo e alcoolismo, controle da P.A. e das dislipidemias). - Ações educativas para auto aplicação de insulina com formação 	<p>SMS</p> <p>Municipais Estaduais Federais</p>

	de grupos de diabéticos.	
	<ul style="list-style-type: none"> - Acompanhamento nutricional - incentivar a atividade física orientada - Incentivar a participação em grupos de convivência e terapêuticos para o bem estar físico e emocional 	

Programa Linha do Cuidado do Sobrepeso e Obesidade

Estratégia	Ações	Execução	Recursos Financeiros
<ul style="list-style-type: none"> - identificar crianças, adolescentes e adultos em situação de sobrepeso e obesidade mórbida que necessitem de acompanhamento nutricional. 	<ul style="list-style-type: none"> - Atendimento individual e cuidado continuado a fim de reduzir os índices de sobrepeso e obesidade e proporcionar reeducação alimentar através de dietoterapia adequada e individualizada; - Encaminhamento dos indivíduos em sobrepeso e obesidade para as Academias de Saúde a fim de melhorarem o estado de saúde dos mesmos através da prática de exercícios físicos; - Encaminhamento dos indivíduos em sobrepeso e obesidade ao atendimento psicológico com o objetivo de cuidar da saúde mental e auxiliar os usuários a entender a sua relação com o alimento; - Encaminhar os usuários em obesidade mórbida que estejam mais de 2 anos em acompanhamento na Atenção Básica para consulta 	SMS	Municipal Estadual Federal

	especializada para cirurgia bariátrica.	
--	---	--

DIRETRIZ 3: AMPLIAR, QUALIFICAR E EXECUTAR AS AÇÕES DE PREVENÇÃO, PROMOÇÃO E CUIDADO NO USO DE MEDICAMENTOS

PROGRAMA DE ASSISTÊNCIA FARMACÉUTICA

Estratégia	Ações	Execução	Recursos Financeiros
- Proporcionar à população o fornecimento dos medicamentos constantes do elenco de medicamentos da farmácia básica e de acordo ao Plano Municipal de Assistência Farmacéutica Básica.	<ul style="list-style-type: none"> - Identificar usuários de medicamentos controlados. - Formulação de um plano de Assistência Básica. - Distribuição de medicamento sob prescrição médica/odontológica. - Realização de compra programada de medicamentos - Manter atualizada a lista de medicamentos básicos do município, aumentando a variedade de medicamentos fornecidos. - Campanha permanente de recolhimento de medicamentos vencidos. 	SMS	Municipal Estadual Federal
- Elaborar a programação de medicamentos e promover a aquisição atendendo a padronização, quantificando-os para atender a demanda	<ul style="list-style-type: none"> - orientar os usuários, durante dispensação, sobre o uso correto dos medicamentos, uso abusivo ou inadequado e automedicação. - Instruir os usuários no encaminhamento de processos administrativos de medicamentos especializados e também nos processos judiciais de medicamentos. 	SMS	Municipal Estadual Federal

com garantia e qualidade. - Atualizar periodicamente a Relação Municipal de Medicamentos Essenciais.	- Presença de Farmacêuticas na dispensação dos medicamentos.		
- Promover campanhas educativas sobre o uso racional de medicamentos e o descarte de medicamentos vencidos.	- Elaborar e implantar projeto de descarte correto de medicamentos vencidos e/ou sobras domiciliares.	SMS	Municipal Estadual Federal

DIRETRIZ 4: AMPLIAR, QUALIFICAR E EXECUTAR AS AÇÕES DE PROMOÇÃO, PREVENÇÃO, TRATAMENTO E REABILITAÇÃO DA SAÚDE NO CICLO VITAL DO SER HUMANO

Ações de saúde da criança

Estratégia	Ações	Execução	Recursos Financeiros
- Puericultura	- Consultas para o acompanhamento e desenvolvimento da criança sadia com testes do pezinho (ESF Central), do olhinho (ESF Esperança) e da orelhinha (Hospital Santo Angelo).	SMS	Municipais Estaduais Federais
- Vigilância Nutricional	- Acompanhamento do crescimento e desenvolvimento pela nutricionista em	SMS	Municipais

	<p>todas as crianças</p> <ul style="list-style-type: none"> - Combate a carência nutricional e obesidade infantil - Cadastramento e alimentação regular dos sistemas - Ações educativas com crianças e adolescentes para incentivar o consumo de alimentos saudáveis 		Estaduais Federais
- Imunização e Prevenção	<ul style="list-style-type: none"> - Realização do esquema básico de vacina - Busca de faltosos - Realização de campanha e intensificações - Alimentação e acompanhamento dos sistemas de informação - Realização de monitoramento rápido de coberturas vacinais - Denunciar qualquer tipo de violência contra a criança 	SMS	Municipais Estaduais Federais
- Assistência às doenças prevalentes na infância	<ul style="list-style-type: none"> - Assistência às IRA em menores de 5 anos - Assistência às doenças diarreicas em crianças menores de 5 anos. - Assistência a outras doenças prevalentes - Referência para consultas e exames laboratoriais 	SMS	Municipais Estaduais Federais
- Saúde Mental	<ul style="list-style-type: none"> - Realizar atividades voltadas para a saúde física e emocional das crianças através de grupos, atividades lúdicas, esportivas e recreativas, envolvendo as 	SMS	Municipais Estaduais

	crianças e os atores sociais que se relacionam com as mesmas.		Federais
--	---	--	----------

Ação de Saúde do Adolescente – Saúde na Escola

Estratégia	Ações	Execução	Recursos Financeiros
Prevenção	<ul style="list-style-type: none"> -Ações educativas nas escolas voltadas para a educação sexual, Saúde Bucal, Vacinação, Prevenção a Dengue, Bullying, Alimentação Saudável, Atividade Física, Saúde Ocular e Auditiva, combate ao uso de álcool e outras drogas; - Denunciar qualquer tipo de violência contra o adolescente 	SMS	Municipais Estaduais Federais
Promoção	<ul style="list-style-type: none"> - Incentivar a participação em grupos de convivência e oficinas terapêuticas - Criar espaços de convivência grupal no âmbito da sociedade local que estimulem práticas e hábitos saudáveis - Pensar espaços de aprendizagem para futura inserção no mercado de trabalho 	SMS	Municipais Estaduais Federais
Imunização	<ul style="list-style-type: none"> - Aplicar as vacinas de acordo com o calendário do adolescente. 	SMS	Municipais Estaduais Federais

Ações de Saúde da Mulher

Estratégia	Ações	Execução	Recursos
- Pré-natal e Prevenção	<ul style="list-style-type: none"> - Planejamento e controle de risco pré-gestacional - Diagnóstico precoce de gravidez - Cadastramento de gestante no 1º trimestre - Classificação de risco gestacional desde a 1ª consulta - Acompanhamento de pré natal de baixo e alto risco - Vacinação: antitetânica (DTPa), Hepatite B, Influenza. - Acompanhamento Nutricional. - Avaliação do puerpério com agendamento de consultas com 45 dias e 90 dias após o parto - Referência para exames laboratoriais de rotina - Atividade educativa para a promoção da saúde, enfatizando a prevenção e os malefícios do uso de álcool e outras drogas - Fortalecimento dos grupos de gestante através da rede - Denunciar qua quer tipo de violência contra a mulher 	SMS	Municipal Estadual Federal
- Controle de Natalidade	<ul style="list-style-type: none"> - Ações educativas e preventivas contra gravidez precoce - Disponibilizar a colocação de DIUs - Distribuição de contraceptivos orais e injetáveis e preservativos 	SIMS	Municipal Estadual Federal

<ul style="list-style-type: none"> - Prevenção de câncer de colo de útero 	<ul style="list-style-type: none"> - Rastreamento de câncer de colo de útero – coleta de material para exames de citopatologia anualmente - Referencie para exame citopatológico alterado - Alimentação do sistema de informação -Ações preventivas quanto as DSTs e seus riscos à saúde 	SMS	Municipal Estadual Federal
<ul style="list-style-type: none"> - Prevenção de câncer de mama 	<ul style="list-style-type: none"> - Rastreamento de câncer de mama (auto-exame) e mamografias a partir das 40 anos - Referencia para exame de mamografia - Solicitação de ecografias manúarias 	SMS	Municipal Estadual Federal
<ul style="list-style-type: none"> - Planejamento Familiar 	<ul style="list-style-type: none"> - Consulta médica e ce enfermagem - Fornecimento de medicamentos e de métodos anticoncepcionais -Ações educativas e preventivas nas escolas realizadas pela equipe multiprofissional 	SMS	Municipal Estadual Federal
<ul style="list-style-type: none"> Prevenção e tratamento do uso abusivo de álcool, tabagismo e outras drogas 	<ul style="list-style-type: none"> - Incentivar a participação em grupos de convivência e terapêuticos - Estimular a atividade física e hábitos alimentares saudáveis com consultas e grupos com a equipe 	SMS	Municipal Estadual Federal

Ação de Saúde do Homem

Estratégia	Ações	Execução	Recursos Financeiros
------------	-------	----------	----------------------

<p>- Prevenção ao câncer de próstata</p>	<p>-Rastreamento de câncer de próstata (exame do toque)</p> <ul style="list-style-type: none"> - Realizar exame de PSA total e livre em toda a população masculina acima de 40 anos, 2 em 2 anos. - Encarninhar gratuitamente todos os casos alterados (exames, especializados, consulta urológicas, medicamento e cirurgias) , descobertos; 	<p>SMS</p>	<p>Municipais Estaduais Federais</p>
<p>Prevenção e tratamento do uso abusivo de álcool, tabagismo e outras drogas</p>	<ul style="list-style-type: none"> - Incentivar a participação em grupos de convivência e terapêuticos - Estimular a atividade física e hábitos alimentares saudáveis com consultas e grupos com a equipe; - Denunciar qualquer tipo de violência contra o homem. 	<p>SMS</p>	<p>Municipais Estaduais Federais</p>
<p>Acompanhamento ao pré natal</p>	<ul style="list-style-type: none"> - Estimular o acompanhamento nas consultas - Realização de testes rápidos 	<p>SMS</p>	<p>Municipais Estaduais Federais</p>

AÇÃO DE SAÚDE DO IDOSO

Estratégia	Ações	Execução	Recursos
Prevenção	<ul style="list-style-type: none"> - Realização de visitas domiciliares regulares; - Garantia de consultas, tratamentos, medicamentos, exames laboratoriais e outros de acordo com as necessidades individuais; 	<p>SIMS</p>	<p>Municipais Estaduais Federais</p>

<p>Promoção da Saúde do Idoso</p>	<ul style="list-style-type: none"> - Orientações que envolvam o usuário e comprometam a família; - Garantir o atendimento nos diversos pontos de atenção - Avaliação funcional global do paciente idoso - Participar em grupos com equipe multidisciplinar - Divulgar a cartilha do idoso - Denunciar qualquer tipo de violência contra o idoso - Incentivar a prática de atividades físicas orientadas <p>.. Manutenção do bem-estar e da autonomia no ambiente domiciliar onde tais cuidados centrado no idoso, nas suas necessidades, de sua família e de sua comunidade e não em sua doença;</p> <ul style="list-style-type: none"> - Desenvolvimento de um trabalho multidisciplinar e interdisciplinar procurando partilhar responsabilidades e defendendo os direitos dos idosos/família/ comunidade; - Ampliação dos conhecimentos profissionais considerando as inter-relações, pois o idoso exige cuidado direcionado a ações complexas e interdisciplinares; - Manter calendário de vacinação em dia. 	SMS	Municipais Estaduais Federais
-----------------------------------	--	-----	-------------------------------------

DIRETRIZ 5: AMPLIAR, QUALIFICAR E EXECUTAR AS AÇÕES DE PROMOÇÃO, PREVENÇÃO, TRATAMENTO E REABILITAÇÃO NA SAÚDE DO TRABALHADOR

Ação de Saúde do Trabalhador

Estratégia	Ações	Execução	Recursos
<ul style="list-style-type: none"> - Identificação e orientação de possíveis doenças do trabalho rural e urbano, e utilização correta dos agrotóxicos e EPIs 	<ul style="list-style-type: none"> - Identificação de casos de doenças relacionadas ao trabalho pela equipe de saúde - Orientação quanto a prevenção de doenças do trabalho nas empresas públicas e privadas do município - Encaminhamento à referência regional em Ijuí - orientações posturais e laborais - Orientação para uso de EPIs. - Fornecimento e orientação do uso de protetores solares. - implantar ações voltadas ao clima organizacional - Orientar e realizar a ginástica laboral aos servidores. - Adequar e prevenir quanto a LER/DORs e observar a ergonomia de moveis e equipamentos. 	SMS	Municipais Federais

Saúde Mental

Estratégia	Ações	Execução	Recursos
<ul style="list-style-type: none"> - Identificação de pacientes com doenças 	<ul style="list-style-type: none"> - Levantamento de medicamentos usados. - Fornecimento de medicamentos. 	SMS	Municipais Estaduais

<p>mentais;</p> <ul style="list-style-type: none"> - Proporcionar um melhor estado de saúde físico/mental de pacientes, colocando de volta ao convívio social. 	<ul style="list-style-type: none"> - Encaminhamento de pacientes para avaliação e tratamento. - Acompanhamento domiciliar por profissional psicólogo em pacientes - Manutenção de um núcleo em Saúde Mental - Inserir alternativas terapêuticas não farmacológicas, como a participação no grupo de convivência "Reunindo histórias, compartilhando vidas" - Incentivar a participação no grupo referente ao uso de álcool e outras drogas, usuários e familiares "A Arte de Recomeçar" - Estimular a participação de familiar no Grupo Cuidador de pessoas com transtornos mentais. 	<p>Federais</p>
---	--	-----------------

DIRETRIZ 6: AMPLIAR, QUALIFICAR E EXECUTAR PROGRAMAS E ESTRATÉGIAS NA ATENÇÃO BÁSICA
PROGRAMA ESTRATÉGIA SAÚDE DA FAMÍLIA/ AGENTES DE SAÚDE

<p>Estratégia</p>	<p>Ações</p>	<p>Execução</p>	<p>Recursos Financeiros</p>
-------------------	--------------	-----------------	---------------------------------

Estratégia Saúde da Família	<ul style="list-style-type: none"> - Manter a cobertura de 100% de ESF, ACS - Realizar uma visita mensal pelo agente de saúde em todos os domicílios do município. - Orientar a população sobre prevenção de doenças. - Realizar acompanhamento mensal nos grupos de gestantes, crianças, hipertensos e diabéticos - Incentivar a população para participar dos grupos em saúde das micro áreas - Participar de capacitações - Realizar ações de prevenção a Dengue, chikungunha e Zika. - Planejamento Familiar. 	SMS	Municipal Estadual Federal
-----------------------------	---	-----	----------------------------------

Desenvolvimento de Recursos Humanos na Área da Saúde

Estratégia	Ações	Execução	Recursos Financeiros
Qualificação e especialização dos profissionais da saúde	<ul style="list-style-type: none"> - Proporcionar cursos de educação continuada - Reuniões periódicas para avaliação das ações realizadas - Financiamento ou custeio de totalidade ou parte dos custos em cursos de formação. - Elaboração de um plano de carreira para os servidores da saúde 	SMS	Municipais Estaduais Federais

MANUTENÇÃO DO CONVÊNIO COM O PROGRAMA MAIS MÉDICOS

Estratégia	Ações	Execução	Recursos Financeiros
<ul style="list-style-type: none"> - Manutenção do convênio para proporcionar atendimento aos pacientes do Sistema Único de Saúde 	<ul style="list-style-type: none"> - Consultas médicas na Atenção Básica; - Serviços e procedimentos nas Unidades Básicas de Saúde Estratégia Saúde da Família. - Ações de promoção e educação em saúde 	SMS	Federais Municipais

MANUTENÇÃO DO PROGRAMA DE MELHORIA, ACESSO E QUALIFICAÇÃO – PMAQ.

Estratégia	Ações	Execução	Recursos Financeiros
Qualificar as ações e serviços nas Unidades Estratégia Saúde da Família.	<ul style="list-style-type: none"> - Melhorar a qualidade dos serviços de saúde; - Garantir um padrão de qualidade por meio de um conjunto de estratégias de qualificação, acompanhamento e avaliação do trabalho das equipes de saúde; - Receber do incentivo federal para os municípios participantes, que atingirem melhora no padrão de qualidade no atendimento; - Ofertar abono aos servidores vinculados às equipes de ESF que 	SMS	Federal

	atingirem as metas conforme avaliação do governo federal.	
--	---	--

MANUTENÇÃO DO PROGRAMA PRIMEIRA INFÂNCIA MELHOR -- PIM

Estratégia	Ações	Execução	Recursos Financeiros
Conscientizar as famílias sobre a importância da estimulação do desenvolvimento infantil que o programa Primeira Infância Melhor oferece para a comunidade.	<ul style="list-style-type: none"> - Visitas domiciliares com o estudo do Guia da Família e da Gestante; - Encontros semanais para planejamento das atividades a serem desenvolvidas nas modalidades individuais e grupal; - Confecção de materiais pedagógicos; - Participação da equipe do PIM em palestras, encontros e seminários, que abranjem temas referentes ao desenvolvimento e cuidados com a criança; - Divulgação do programa em rádios e jornais do Município. 	SMS	Estaduais Municipais
Acompanhar a saúde da gestante e do bebê a fim de orientar da melhor forma possível as famílias atendidas pelo PIM.	<ul style="list-style-type: none"> - Organizar grupos de gestantes a fim de organizar em parceria com entidades competentes a confecção de um enxoval para os bebês; - Oferecer às mães palestras referentes aos cuidados necessários aos bebês nos primeiros meses de vida; - Realizar encontros com profissionais da área da saúde, como psicólogo, fisioterapeuta, para que auxiliem às mães no período gestacional e pós gestação. 	SMS	Estaduais Municipais

MANUTENÇÃO DO PROGRAMA ACADEMIA DE SAÚDE:

Estratégia	Ações	Execução	Recursos
<p>-Contribuir para a promoção da saúde e produção do cuidado e de modos de vida saudáveis para a população a partir dos pólos das academias com infraestrutura de profissionais qualificados.</p>	<ul style="list-style-type: none"> -Práticas corporais e atividades físicas; -Produção do cuidado e de modos de vida saudáveis; -Promoção da alimentação saudável com integração de outros profissionais da saúde. -Práticas integrativas e complementares com integração de outros profissionais da saúde; -Práticas artísticas e culturais; -Educação em Saúde; -Planejamento e Gestão; -Mobilização da comunidade. 	SMS	<p>Recursos Municipais Federais</p>

Manutenção de Convênio Hospitalar

Estratégia	Ações	Execução	Recursos
<p>- Manutenção de convênio para proporcionar gratuidade no atendimento à pacientes do Sistema Único de Saúde.</p>	<ul style="list-style-type: none"> - Compra de serviços de um plantão médico 24 horas/dia. - Compra de internação de curta permanência. - Compra de exames radiognóstico e de ultrassonografia. - Compra de procedimento de urgência e emergência - Compra de cirurgia eletivas. 	SMS	<p>Recursos Municipal</p>

SAMU	- Compra de medicamentos - Manter o convênio com os serviços do SAMU	SMS	Municipais Estaduais Federais
------	---	-----	-------------------------------------

Manutenção do convênio Cismissões

Estratégia	Ações	Execução	Recursos Financeiros
- Manutenção do convênio	- Proporcionar gratuidade no atendimento à pacientes do Sistema Único de Saúde - Serviços de consultas especializadas; - Exames de média e alta complexidade.	SMS	Municipais Estaduais Federais
- Manutenção de convênio	- Aquisição de medicamentos para distribuição gratuita na farmácia básica.	SMS	Municipais Estaduais Federais

DIRETRIZ 7: QUALIFICAÇÃO DO CONTROLE SOCIAL

Estratégia	Ações	Execução	Recursos Financeiros
- Promoção da qualificação	- Oportunizar apoio administrativo para o funcionamento do Conselho	SMS	Municipais

dos Conselheiros Municipais de Saúde	Municipal de Saúde. - Capacitar Conselheiros da Saúde - Realizar apoio administrativo para o funcionamento do Conselho Municipal de Saúde - Realização de Conferências.	Estaduais Federais
--------------------------------------	--	-----------------------

DIRETRIZ 8: OUTROS PROGRAMAS DE AÇÃO PREVENTIVA/ TRATAMENTO / REABILITAÇÃO

Estratégia	Ações	Execução	Recursos Financeiros
- Organizar novos grupos de saúde, a partir de uma análise profunda das mudanças do perfil epidemiológico da população e, a partir de estudo das doenças que mais causam internações hospitalares, a fim de promover a melhoria da qualidade de vida da população.	<ul style="list-style-type: none"> - Formação de novos grupos de saúde. - Atividade de prevenção a doenças; - Realização de eventos como campanha, feiras de saúde, palestras, conferências. - Confecção de material educativo sobre a saúde curativa e preventiva. 	SMS	Municipais Estaduais Federais

FISIOTERAPIA

Estratégia	Ações	Execução	Recursos Financeiros
Prevenção	<ul style="list-style-type: none"> - Procedimentos preventivos, coletivos e individuais; - Avaliação de medidas preventivas incentivando a participação no grupo Vida em 	SMS	Municipal Estadual

Diagnóstico	<ul style="list-style-type: none"> - Realizar ação diagnóstica rápida para tratamento imediato com objetivo minimizar o processo evolutivo dos distúrbios da comunicação; - Realizar avaliações, triagens e encaminhamentos; - Acompanhamento e estimulação precoce de crianças com risco para alterações do desenvolvimento; 	SMS	Municipais Estaduais Federais
Tratamento/ Reabilitação	<ul style="list-style-type: none"> - Acolher os usuários que requerem cuidados de reabilitação; - Desenvolver a reabilitação através de atendimentos clínicos individuais e coletivos; - Realizar visitas e atendimentos domiciliares a fim de orientar, acompanhar e atender usuários restritos ao leito ou ao domicílio; - Acolher, apoiar e orientar as famílias. 	SMS	Municipais Estaduais Federais

NUTRIÇÃO

Estratégia	Ações	Execução	Recursos
Promoção e Prevenção	<ul style="list-style-type: none"> - Apresentação de palestras evidenciando a importância da alimentação saudável na comunidade escolar e comunidade em geral. - Apoio nas campanhas preventivas de aleitamento materno, saúde da criança, saúde da mulher e do homem, através de atividades educativas e ilustrativas de saúde, incentivando a promoção da saúde com foco na linha do Cuidado; - Participação em grupos de saúde (hipertensos, diabéticos, gestantes, doenças crônico-degenerativas) através de orientações nutricionais e práticas nutricionais 	SMS	Financeiros Municipais Estaduais Federais

	Movimento; - Palestras com orientações posturais e exercícios;	Federal
Tratamento	- atendimentos ambulatoriais e visitas domiciliares, através de consultas agendadas; - Manutenção do bem estar do idoso no ambiente domiciliar.	SMS Municipais Estaduais Federais
Reabilitação	- Restaurar os movimentos e funções comprometidos, tornando possível reintegrar novamente o indivíduo a sociedade; - Contratação de mais profissionais; - Aquisição de mais equipamentos e melhorias no espaço físico.	SMS Municipais Estaduais Federais

FONOTERAPIA

Estratégia	Ações	Execução	Recursos Financeiros
Promoção e Prevenção	- Atentar à prevenção de alterações fonoaudiológicas em todas as fases do ciclo de vida dos indivíduos, com apoio e participação em grupos de gestantes e em campanhas referente à saúde da criança, do adolescente, da mulher, do adulto e do idoso; - Desenvolver e realizar atividades em educação em saúde, saúde auditiva, linguagem, fala, voz e motricidade orofacial no ambiente escolar (alunos e professores); - Elaboração de material informativo/educativo; - Apoio e incentivo ao aleitamento materno;	SMS	Municipais Estaduais Federais

	visando o incentivo a uma alimentação balanceada, livre de agrotóxicos e incentivando o paciente na reeducação alimentar. - Apoio Matricial juntamente com a Equipe do NASF, ESTRATÉGIAS Saúde da Família e da AB.		
Diagnóstico	- Acompanhamento nutricional de crianças, gestantes, adultos e idosos, com prioridade aos grupos de risco; - Consulta de Nutrição nas Unidades Básicas de Saúde visando auxiliar o indivíduo em suas escolhas alimentares bem como minimizar o processo saúde-doença; - Acompanhamento dos usuários do Programa Bolsa Família com seu devido encaminhamento quando necessário;	SMS	Municipais Estaduais Federais
Tratamento/ Reabilitação	- Diagnóstico e prescrição nutricional na UBS; - Suplementação nutricional; - Atendimentos ambulatoriais; - Visitas domiciliares;	SMS	Municipais Estaduais Federais

PSICOLOGIA

Estratégia	Ações	Execução	Recursos Financeiros
Promoção e	- Ações educativas com o palestras no intuito de informar, esclarecer e conscientizar	SMS	Municipais

Prevenção	as pessoas acerca da realidade que as rodeia; - Trabalhos/Atendimentos em grupos; - Elaboração de material informativo/educativo.		Estaduais Federais
Diagnóstico	- Realizar avaliações, triagens e encaminhamentos	SMS	Municipais Estaduais Federais
Reabilitação/ Tratamento	- Atendimentos clínicos individuais e coletivos; - Realização de visitas domiciliares; - Elaborar a aceitação com o indivíduo como sujeito que busca lidar com sua limitação, doença ou deficiência.	SMS	Municipais Estaduais Federais

PROGRAMA DE REABILITAÇÃO FÍSICA, AUDITIVA E VISUAL

Estratégia	Ações	Execução	Recursos
Manter Serviços de reabilitação e Aparelhos.	<ul style="list-style-type: none"> - Atendimento em reabilitação/habilitação, seleção, prescrição, concessão, adaptação e manutenção de órteses, próteses e meios auxiliares de locomoção, conforme suas necessidades; - Diagnóstico e avaliação funcional da deficiência; - Promover a articulação com os outros pontos de atenção da Rede de Cuidados à Pessoa com Deficiência (atenção básica, hospitalar e de 	SMS	Financeiros Municipais Estaduais

	urgência e emergência), visando garantir a integralidade do cuidado;	
--	--	--

PROGRAMA DE REABILITAÇÃO E APOIO AOS PACIENTES SOBRE SUAS NECESSIDADES FISIOLÓGICAS

	Estratégia	Ações	Execução	Recursos
Paciente ostomizado	- Objetivar a reabilitação e auto-cuidado	<ul style="list-style-type: none"> - Cadastro do paciente no GUD – Gerenciamento de Usuários com Deficiência; - orientação para o autocuidado ao paciente ostomizado e ao cuidador e/ou familiar; -fornecimento de equipamentos coletores e adjuvantes de proteção e segurança. 	SMS	Financeiros Municipais Estaduais
Paciente ostomizado	- prevenção de complicações nas estomias	<ul style="list-style-type: none"> - Atendimento integral, partir das necessidades particulares de cada indivíduo, de acordo com o impacto da deficiência sobre sua funcionalidade 	SMS	Municipais Estaduais
Fralda	Promover o controle da eliminação urinária: a promoção da incontinência e controle urinário	<ul style="list-style-type: none"> - Cadastro do paciente no GUD – Gerenciamento de Usuários com Deficiência; - fornecimento mensal de produtos ao paciente. 	SMS	Municipais Estaduais